

Uralte ist die Lehre von den vier Elementen Luft, Wasser, Erde und Feuer. Zurückzuführen ist sie auf die antiken Naturphilosophen u.a. Empedokles (ca. 490 – 430 v. Chr.), der davon ausging, dass die vier Elemente die Urstoffe aller Dinge sind. Sie haben ihren Ursprung in der Natur und im Zufall. Die Sonne, der Mond und die Sterne – die späteren Weltkörper – seien aus diesen ersten, völlig seelenlosen Elementen entstan-

den. Die alten Griechen behaupteten aber nicht nur, dass alles Stoffliche seinen Ursprung in den vier Elementen findet, sondern auch alles Seelische. Auch die zwölf Tierkreiszeichen fanden in frühester astrologischer Entstehung in den vier Elementen ihre Entsprechung. Die magische Zahl 4 kann aber auch auf die vier Lebensphasen Kindheit, Jugend, Erwachsensein, Alter übertragen werden, die vier Jahreszeiten oder die vier Himmelsrichtungen.

Aus der Elementarnatur alleine werden Astrologen jedenfalls keine „Deutung“ versuchen, das wäre zu ungenau. Sie kann aber in das Gesamthoroskop mit einbezogen werden. Wer nämlich in einem bestimmten Element geboren ist, hat eine gewisse Natur und ein entsprechendes Temperament – so die Astrologen...

LUFT

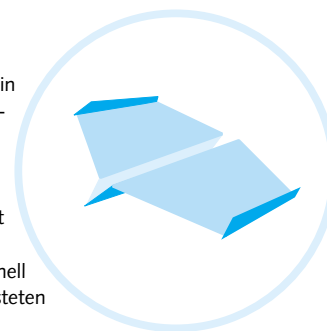
Das unstete Element (Der intellektuelle Typ)

(Zwilling, Waage & Wassermann)

Der Einfluss des Windes prägt den vielseitigen Charakter.

Die Luft ist das unstete Element. Ihre Winde sind launenhaft und immer in Bewegung: sie können angenehm sein - oder orkanartig alles verwüsten. Die Luft ist weder sicht- noch greifbar, überblickt selber aber alles. Ihr vielseitiger Charakter äußert sich in Schnelligkeit, Schmiegsamkeit und größerer Anpassungsfähigkeit.

Menschen, die im Zeichen der Luft geboren wurden, verfügen über lebhaftere Empfindungen und Gefühle. Ihre geistigen Fähigkeiten sind beweglicher, Eindrücke aus ihrer Umwelt nehmen sie viel stärker wahr. Sie sind schnelle Denker mit hohen intellektuellen Fähigkeiten. Mit ihrem wachen Geist behalten sie gern die Übersicht und Kontrolle über alles. Ihre eigene Unabhängigkeit und Freiheit darf aber keiner einzuschränken versuchen. Luftbetonte Menschen sind im Allgemeinen äußerst gesellig und immer für Überraschungen gut. Sie sind schnell Feuer und Flamme für bestimmte Dinge - aber es besteht immer die Tendenz, dass es sie auf Grund ihres unstillen Charakters nie lange bei einer Sache hält.



WASSER

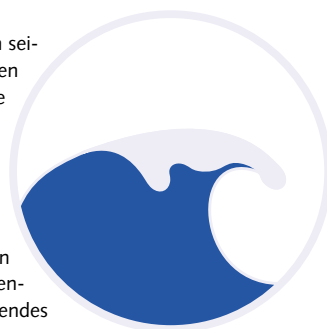
Das Element der Tiefe (Der gefühlsbetonte Typ)

(Krebs, Skorpion & Fische)

Sein Einfluss bewirkt eine Dominanz der Empfindungs- und Gefühlswelt.

Wasser ist das Element der Tiefe. Es kann sehr still und friedlich sein, aber auch sehr gefährlich, wenn es sich in seiner Masse aufrichtet und auf einen Gegner niederpeitscht. Wasser ist unergründlich, die Tiefen der Meere zählen zu den größten Geheimnissen unserer Erde. Wasserbetonte Menschen fühlen sich meistens unverstanden. Sie leben oft in Sphären, die andere nicht kennen und nicht nachempfinden können.

Wasserbetonte Menschen saugen die Umwelt in ihre reiche Innenwelt hinein. Sie sind feinfühlig, sensible Menschen, die Dinge ergründen, welche wir weder sehen noch kennen können. Mit ihren feinen Antennen sind sie immer auf der Suche nach dem tiefsten Punkt. Unter den Wasserzeichen gibt es viele Träumer mit einer Neigung zur stillen Beschaulichkeit, Ruhe und Bequemlichkeit. Meist haben sie eine romantische Ader, ohne sich aber gleich vollends im Meer der Gefühle zu verlieren. Sie sind psychisch orientiert, können Trost spenden und anderen helfen. Daher gelten sie oft als Fels in der Brandung, den so leicht nichts umwirft. Wie ihr herrschendes Element, das so schnell aufbrausen kann, haben die wasserbetonten Menschen ein emotional reagierendes Naturell, können sehr launisch und hitzköpfig sein. An Beharrlichkeit sind sie kaum zu übertreffen. Kritik vertragen sie sehr schlecht, reagieren gereizt.



ERDE

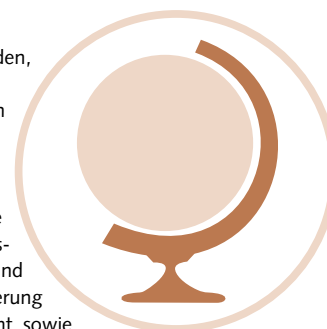
Das substanziale Element (Der beständige Charakter)

(Stier, Jungfrau & Steinbock)

Erdbetonte Menschen halten an einer Linie fest, sie sind treu und loyal. Wenn sie sich mal für etwas entscheiden, dann bleiben sie auch dabei.

Die Erde bewegt kaum etwas, aber sie trägt alles. Sie garantiert Festigkeit und Stabilität, sie gibt den Dingen Halt, auf ihr wird gepflanzt und gebaut - und tief in ihr verbergen sich alle unsere Bodenschätze. Ihr Einfluss bewirkt bei den Erdzeichen eine größere Bindung an das Materielle sowie an das egoistische Fühlen und Wollen.

Erdbetonte Menschen sind vernünftige, nüchtern kalkulierende, praktisch veranlagte und realitätsbezogene Menschen. Ihre Zuverlässigkeit ist sprichwörtlich. Die Erdzeichen beweisen im Allgemeinen Fleiß, Geduld, Ausdauer, Verstand und gute Konzentrationsfähigkeit. Sie trauen meist nur ihren eigenen Erfahrungen und beschäftigen sich hauptsächlich mit den Aspekten ihrer Umwelt, die für sie von Bedeutung sind. In Übersteigerung der Erdeinflüsse kommt es oft zu Starrsinn, schlechter Anpassungsfähigkeit, Strenge, Kritik- und Habsucht sowie Unbeugsamkeit und Fanatismus.



FEUER

Das verändernde Element (Der stürmische Charakter)

(Widder, Löwe & Schütze)

Sein Einfluss schafft Ehrgeiz, Idealismus, Kraft, Mut, Unternehmungslust, Selbstvertrauen sowie starke Empfindungen.

Feuer kann unberechenbar und zerstörerisch sein – aber auch wohlthuende Wärme spenden. Es manifestiert sich als Energie und Bewegung und ist Grundlage für das Neue.

Menschen, die im Zeichen des Feuers geboren wurden, sind Tatmenschen: Sie nehmen ihre Umwelt durch Aktionen wahr. Sie sind im Allgemeinen sehr beständig und versuchen ihren Willen durchzusetzen. In Übersteigerung ihrer Triebe und Leidenschaften kommt es jedoch oft zu Ungeduld, Zorn, Unbeugsamkeit und mangelnder Anpassungsfähigkeit.

Feuerbetonte Menschen brauchen Erfolg, um glücklich zu sein. Erhalten sie Anerkennung, sind sie in der Lage, über sich hinauszuwachsen und Überdurchschnittliches zu vollbringen.

